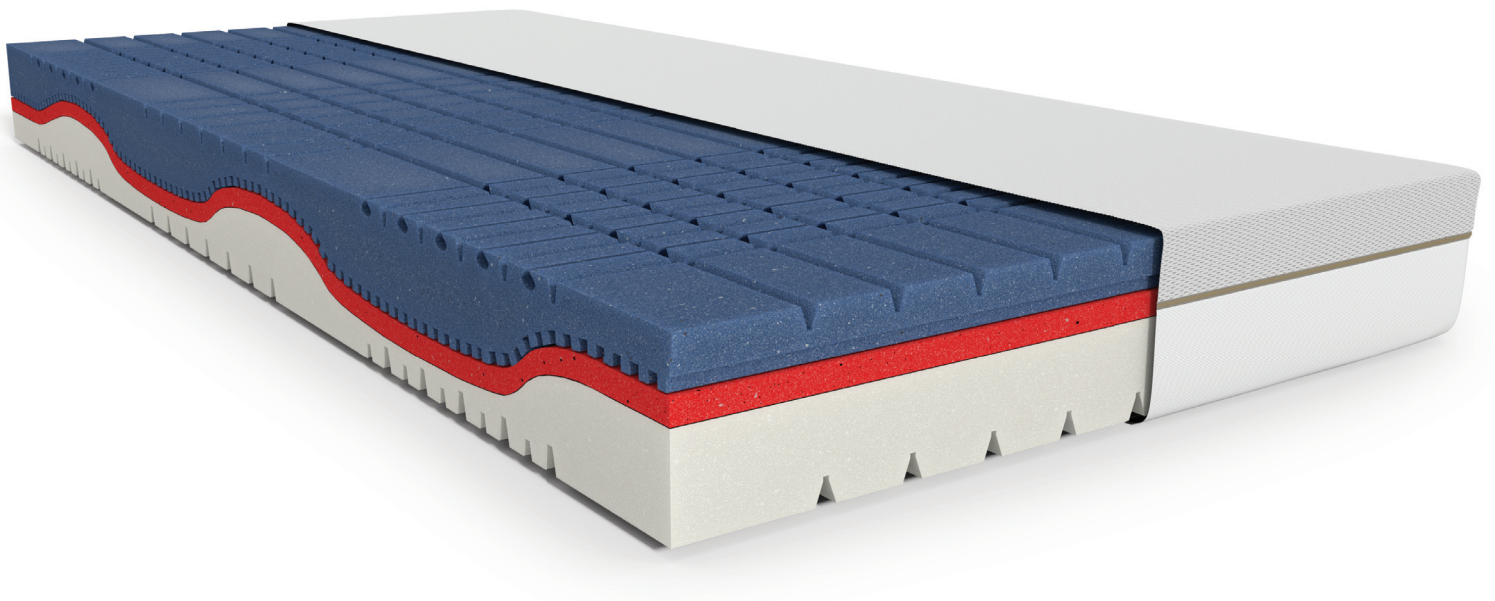




Panther[®] Schlafsysteme



Matratze **ABSOLUX**[®]
Gebrauchsanleitung und Garantie

Liebe Kundin, lieber Kunde,

Herzlichen Glückwunsch zum Kauf Ihrer **ABSOLUX®** Matratze von Panther® Schlafsysteme!

Die Firma PANTHER® produziert ausschließlich hochwertige Produkte, die den aktuellen Wissensstand der Schlafforschung berücksichtigen. Die grundlegenden Elemente all unserer Schlafsysteme sind dabei Innovation, Nachhaltigkeit und Spitzenqualität.

Die **ABSOLUX®** ist eine Wendematratze mit **2in1DUOSmart-System**. Sie verfügt neben der weichen Liegeseite über eine zusätzliche festere Seite. Das bedeutet: Sie haben zwei wählbare Härtegrade in einer Matratze.

Die weiche Liegeseite der **ABSOLUX®** ist die dunkle Seite des Matratzenkerns.

Wir empfehlen Ihnen, diese Seite zu nutzen. Möchten Sie fester liegen? Einfach Ihre Matratze Wenden und Drehen.

Aufbau des Matratzenkerns

1. Ergonomische Zoom-Ebene:

Optimal strukturierte, hochelastische 7 Zonen Kontaktfläche durch 3D-Würfelschnitt-Oberflächentechnologie ermöglicht eine fließende, konturgenaue Körperanpassung mit spezieller Schulter- und Beckenzone.

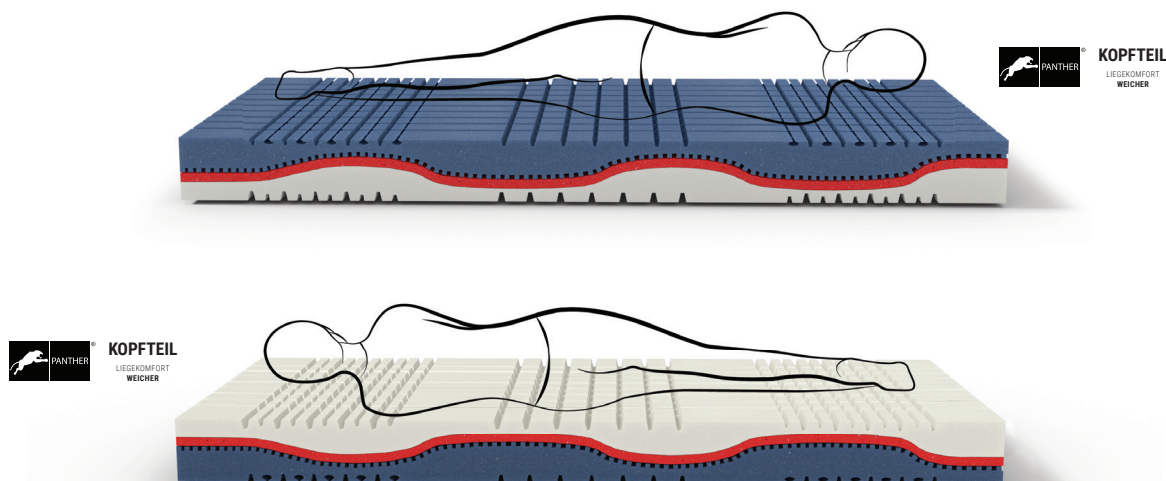
2. Ergonomische Zoom-Ebene:

Die Support-Ebene besteht aus hochflexiblem, dauerelastischem offenporigem Kaltschaum für optimierte Klimatisierung und sensible Körperunterstützung der zweiten Zoom-Ebene. Des Weiteren sorgen integrierte Querbelüftungskanäle für einen optimierten Feuchtigkeitsabtransport.

3. Ergonomische Zoom-Ebene:

Dieser hochelastische QXSchaum® mit dynamischer Stützkraft bildet die punktelastisch federnde Basis mit progressiver Unterstützung in allen ergonomischen Körperzonen. Das speziell entwickelte, ergonomische Profil sorgt für eine reaktionssensible Unterstützung in der Beckenzone und für ein korrektes Einsinken in der Schulterzone.

Die Position des Kopfbereiches/ Kopfteil (beim Drehen und Wenden der Matratze) ist zur einfachen Orientierung am Produkt durch einen Textilaufkleber deutlich gekennzeichnet.



Aufbau des Matratzenbezugs

Eine Seite: HyBreeze®

Innovativer Funktionsbezug (aus 100 % Polyester)

Der **HyBreeze®** Funktionsbezug ist äußerst atmungsaktiv und gibt die Körperfeuchtigkeit optimal an die Raumluft ab. In der Waschmaschine ist er bei hygienischen 60 °C einfach waschbar. Dadurch entsteht in Ihrem Bett ein ausgeglichenes und angenehmes Schlafklima.



Eine Seite: BaumwollSleep®

Hightech-Klimafaser (aus 62 % Baumwolle und 38 % Polyester)

Der äußerst anschmiegsame, hautsympathische und klimaregulierende BaumwollSleep® Bezug ist mit extra hochbauschiger Hightech-Klimafaser versteppt. Wie kaum eine andere Faser besitzt diese Faser die Fähigkeit, Feuchtigkeit effektiv aufzunehmen und sie schnell wieder abzugeben. Sie ist atmungsaktiv, klimaregulierend und bei hygienischen 60 °C einfach waschbar. Dieser Bezug garantiert mehr Volumen, optimalen Wärmeaustausch und schnellen Feuchtigkeitsabtransport.

Durch den praktischen Rundum-Reißverschluss lässt sich der abnehmbare Bezug in zwei Hälften teilen. Für eine einfache Handhabung beim Drehen und Wenden, verfügt der Bezug über vier komfortable Wendeschlaufen.

Spitzentechnologie aus Deutschland !

Die ABSOLUX® Matratze ist innovative Ingenieurskompetenz aus Deutschland und klimafreundlich hergestellt. Der Matratzenkern wird mit hochmodernster Technologie präzise geschäumt und geschnitten. Mit der Original ABSOLUX® erwerben Sie deutsche Spitzentechnologie bei Einhaltung hoher Umwelt- und Gesundheits-Standards.



Nach OEKO-TEX®-Standard 100 (Prüf. Nr 15.0.58602 Hohenstein HTTI) in der strengsten Klasse 1 geprüft.

Technische Daten

Matratzengrößen: 80x200 / 90x200 / 100x200 / 120x200 / 140x200 / 160x200 / 180x200 / 200x200
Matratzenhöhe: Kern 18cm / mit Bezug ca. 18,5cm
Gewicht: Kern (80x200cm) ca. 10,2kg – (200x200cm) ca. 25,5kg

Garantie

Allgemeine Garantie-Bedingungen der Panther Deutschland GmbH

Allgemeine Bestimmungen

Garantiegeber ist die Panther Deutschland GmbH, Bayreuther Straße 8, 10787 Berlin, Deutschland.

Die gesetzliche Gewährleistung des Händlers bleibt davon natürlich unberührt. Für unsere Garantie gilt deutsches Recht. Der Geltungsbereich der Garantie ist auf die EU-Länder und die Schweiz beschränkt.

Garantie-Umfang und Garantie-Fristen

Der Garantieanspruch beginnt mit Lieferdatum. Der Verkaufsbeleg als Kaufnachweis wird benötigt.

Die Herstellergarantie für unsere Matratzenkerne beträgt 10 Jahre ab Lieferdatum. Die Herstellergarantie für unsere Betten, Bezüge, Matratzenbezüge, Rahmen und Motorrahmen beträgt 2 Jahre ab Lieferdatum.

In dem genannten Zeitraum gewähren wir eine Beschaffenheits- und Haltbarkeitsgarantie für unsere Produkte, d.h. wir garantieren, dass sich unsere Produkte in einem einwandfreien Zustand befinden und innerhalb der Garantiezeit keine Mängel auftreten: Die Garantie umfasst damit physikalische Defekte oder nachteilige Änderungen der Produkteigenschaften (Liegekuhlen, Risse, Kerben o.ä.).

Während der ersten 2 Jahre ab Lieferdatum gewähren wir auf unsere Matratzen eine Garantie, d.h. im Fall des Garantieanspruchs reparieren oder ersetzen wir die Matratze für Sie kostenfrei.

Bei Rahmen, Motorrahmen und Betten leisten wir 2 Jahre Garantie im oben beschriebenen Sinne auf mechanisch und elektrisch verstellbare Bauteile, Gasdruckfedern, inkl. Motoren bei sachgemäßem Gebrauch und Handhabung. Auf unsere Matratzenkerne gewähren wir bei Reparaturen oder Austausch eine 10 Jahres-Garantie, d.h. im Fall des Garantieanspruchs reparieren oder ersetzen wir den Kern der Matratze für Sie kostenfrei.

Garantie-Ausschluss

Von der Garantie ausgeschlossen sind Mängel, die aufgrund nicht sachgemäßer Nutzung entstanden sind, d.h. nach Lieferung entstandene Schnitte, Risse, Kerben, Kratzer und Verschmutzungen, die durch den Kunden verursacht wurden, begründen keinen Garantieanspruch.

Die Garantie umfasst ferner keine Begleit- und Folgeschäden: Die Garantie gilt daher nicht für Schäden, die durch fehlerhafte Montage, Handhabung oder Pflege verursacht wurden.

Reißverschlüsse sowie Bezugsgriffe sind von der Haltbarkeitsgarantie ausgenommen.

Die Garantie gilt nur für den privaten Gebrauch sowie die Innennutzung. Die Garantie gilt nicht, wenn Produkte im Freien oder in feuchter Umgebung genutzt wurden. Schimmelbildung ist von der Garantie ausgeschlossen. Die Reparatur oder der Ersatz des beanstandeten Produkts löst keine neue Garantiefrist aus.

Garantie-Handhabung

1. Bitte nutzen Sie unser Reklamationsformular. Das Reklamationsformular händigt Ihnen Ihr Händler aus, Sie können es aber auch direkt von unserer Homepage herunterladen: panther-schlafsysteme.de/pdf/reklamationsformular.pdf
Bitte senden Sie dieses Reklamationsformular per E-Mail, Post oder Telefax an Ihren Händler und reklamieren Sie dort Ihren Schaden.

2. Daraufhin organisiert der Händler unter Vorbehalt (s. Punkt 3. b) die kostenfreie Abholung der Ware. Um die Garantie in Anspruch zu nehmen, steht es Ihnen frei, die Garantie nicht über Ihren Händler geltend zu machen, sondern uns direkt zu kontaktieren. Für Ansprüche aus der gesetzlichen Gewährleistung ist jedoch weiterhin Ihr Händler zuständig.

3. Wir begutachten das beanstandete Produkt und entscheiden, ob in diesem Fall ein Garantieanspruch besteht.

a) Im Garantiefall werden wir das defekte Produkt nach eigenem Ermessen entweder reparieren oder ersetzen. Falls ein reklamiertes Produkt nicht mehr zu unserem Sortiment gehört, bieten wir Ihnen ein angemessenes Ersatzprodukt an. Im Garantiefall übernehmen wir die Kosten für den Transport und die Reparatur bzw. den Austausch. Ein Anspruch auf Schadensersatz aufgrund dieser Garantie besteht nicht. Eventuelle gesetzliche Schadensersatzansprüche bleiben hiervon unberührt.

b) Sollten Sie ein Produkt an uns schicken, bei dem Sie erkannt haben oder bei Anwendung der erforderlichen Sorgfalt hätten erkennen müssen, dass kein Garantiefall vorliegt, sehen wir uns gezwungen, Ihnen die Transportkosten in Rechnung zu stellen. Diese betragen aktuell pro Strecke 30 EUR inkl. MwSt. Unbeschadet bleibt jedoch Ihr Recht, nachzuweisen, dass kein oder ein geringerer als der vorgenannte Schaden entstanden ist.

Allgemeine Verkaufsbedingungen der Panther Deutschland GmbH

Stand: 15.06.2022

1. Die folgenden Allgemeinen Verkaufsbedingungen in dem hier beschriebenen Umfang gelten für die Panther Deutschland GmbH, vertreten durch ihren Geschäftsführer René Schröder, Bayreuther Straße 8 in 10787 Berlin, Tel. +49 30 20896300. Unsere sämtlichen – auch künftigen – Lieferungen und Leistungen erfolgen auf Grund der nachstehenden Bedingungen. Unsere Verkaufsbedingungen gelten ausschließlich; entgegenstehende oder von unseren Verkaufsbedingungen abweichende Bedingungen des Bestellers erkennen wir nicht an, sofern wir ihrer Geltung nicht ausdrücklich schriftlich zugestimmt haben.

2. Die Lieferungen erfolgen ab Werk. Eine Versendung erfolgt stets auf Gefahr des Bestellers.

3. Außer in Fällen höherer Gewalt sind wir auch im Fall sonstiger Störungen, hinsichtlich derer wir unser fehlendes Verschulden nachweisen, von der Pflicht zu einer rechtzeitigen Lieferung befreit. Das gilt insbesondere in Fällen von Störungen im Zulieferbereich – insbesondere bei Rohstofflieferanten – sowie auch bei Streikmaßnahmen. Bei Anfertigungsware können bestellte Mengen bis 10 % über- oder unterschritten werden. Ebenso behalten wir uns handelsübliche Schwankungen in der Zellstruktur, Festigkeit, dem Raumgewicht und der Farbtönung vor.

4. Wir behalten uns das Eigentum an sämtlichen von uns gelieferten Waren bis zur Bezahlung aller unserer Forderungen gegen den Besteller vor.

Bei vertragswidrigem Verhalten des Bestellers, insbesondere bei Zahlungsverzug, sind wir nach angemessener Fristsetzung berechtigt, die Kaufsache zurückzunehmen. In der Zurücknahme der Kaufsache durch uns liegt kein Rücktritt vom Vertrag. Wir sind nach Rücknahme der Kaufsache zu deren Verwertung befugt, der Verwertungserlös ist auf die Verbindlichkeiten des Bestellers – abzüglich angemessener Verwertungskosten – anzurechnen.

Der Besteller ist berechtigt, die Vorbehaltsware in einem ordentlichen Geschäftsgang weiterzuverkaufen.

Die Forderungen des Bestellers aus der Weiterveräußerung der Vorbehaltsware werden bereits jetzt an uns abgetreten und zwar unabhängig davon, ob die Kaufsache ohne oder nach Verarbeitung weiterverkauft worden ist. Der Besteller bleibt auch nach der Abtretung zur Einziehung dieser Forderungen berechtigt. Unsere Befugnis, die Forderung selbst einzuziehen, bleibt hiervon unberührt. Wir verpflichten uns jedoch, die Forderung nicht einzuziehen, solange der Besteller seinen Zahlungsverpflichtungen aus den vereinnahmten Erlösen nachkommt, nicht in Zahlungsverzug gerät und insbesondere kein Antrag auf Eröffnung eines Konkurs- oder Vergleichs- oder Insolvenzverfahrens gestellt ist oder Zahlungseinstellung vorliegt. Ist aber dies der Fall, so können wir verlangen, dass der Besteller uns die abgetretenen Forderungen und deren Schuldner bekannt gibt, alle zum Einzug erforderlichen Angaben macht, die dazugehörigen Unterlagen aushändigt und den Schuldner (Dritten) die Abtretung mitteilt.

Die Verarbeitung oder Umbildung der Vorbehaltsware durch den Besteller wird stets für uns vorgenommen. Wird die Vorbehaltsware mit anderen, uns nicht gehörenden Gegenständen verarbeitet, so erwerben wir das Miteigentum an der neuen Sache im Verhältnis des Wertes der Vorbehaltsware zu den anderen verarbeiteten Gegenständen zur Zeit der Verarbeitung. Für die durch Verarbeitung entstehende Sache gilt im übrigen das gleiche wie für die unter Vorbehalt gelieferte Ware. Wird die Vorbehaltsware mit anderen, uns nicht gehörenden Gegenständen untrennbar vermischt bzw. verbunden, so erwerben wir das Miteigentum an der neuen Sache im Verhältnis des Wertes der Vorbehaltsware zu den anderen vermischten Gegenständen zum Zeitpunkt der Vermischung bzw. Verbindung. Erfolgt die Vermischung bzw. Verbindung in der Weise, dass die Sache des Bestellers als Hauptsache anzusehen ist, so gilt als vereinbart, dass der Besteller uns anteilmäßig Miteigentum überträgt.

Bei Veräußerungen von Waren, an denen wir Miteigentum gemäß den vorstehenden Regelungen haben, gilt die Abtretung der Forderung entsprechend der Höhe unseres Miteigentumsanteils. Übersteigt der Wert der für uns bestehenden Sicherheiten unsere Forderungen insgesamt um mehr als 10 %, so sind wir auf Verlangen des Bestellers insoweit zur Freigabe von Sicherheiten nach unserer Wahl verpflichtet.

5. Uns nach Vertragsabschluss bekannt werdende Zahlungsschwierigkeiten oder eine wesentliche Verschlechterung der Vermögensverhältnisse des Bestellers berechtigen uns, Lieferungen sofort einzustellen und angemessene Sicherheiten zu verlangen.

6. Sofern sich aus der Auftragsbestätigung nichts anderes ergibt, ist der Kaufpreis netto (ohne Abzug) sofort nach Rechnungszugang zur Zahlung fällig. Hinsichtlich des Zahlungsverzugs gelten die gesetzlichen Regeln. Kommt der Besteller in Zahlungsverzug, sind wir berechtigt, Verzugszinsen in Höhe von 8 % über dem jeweiligen Basiszinssatz zu fordern. Aufrechnungsrechte stehen dem Besteller nur zu, wenn seine Gegenansprüche rechtskräftig festgestellt, unbestritten, entscheidungsreif oder von uns anerkannt sind. Außerdem ist der Besteller zur Ausübung eines Zurückbehaltungsrechts insoweit befugt, als sein Gegenanspruch auf dem gleichen Vertragsverhältnis beruht.

7. Mängelansprüche des Bestellers setzen voraus, dass dieser seinen nach § 377 HGB geschuldeten Untersuchungs- und Rügeobliegenheiten ordnungsgemäß nachgekommen ist. Soweit ein Mangel der Kaufsache vorliegt, ist der Besteller nach seiner Wahl zur Nacherfüllung in Form einer Mangelbeseitigung oder zur Lieferung einer neuen mangelfreien Sache berechtigt. Im Fall der Mangelbeseitigung sind wir verpflichtet, alle zum Zweck der Mangelbeseitigung erforderlichen Aufwendungen zu tragen, soweit sich diese nicht dadurch erhöhen, dass die Kaufsache nach einem anderen Ort als dem Erfüllungsort verbracht wurde.

Schlägt die Nacherfüllung fehl, so ist der Besteller nach seiner Wahl berechtigt, Rücktritt oder Minderung zu verlangen. Wir haften nach den gesetzlichen Bestimmungen, sofern der Besteller Schadensersatzansprüche geltend macht, die auf Vorsatz oder grober Fahrlässigkeit, einschließlich von Vorsatz oder grober Fahrlässigkeit unserer Vertreter oder Erfüllungsgehilfen beruhen.

Soweit uns keine vorsätzliche Vertragsverletzung angelastet wird, ist die Schadensersatzhaftung auf den vorhersehbaren, typischerweise eintretenden Schaden begrenzt.

Wir haften nach den gesetzlichen Bestimmungen, sofern wir schuldhaft eine wesentliche Vertragspflicht verletzen; in diesem Fall ist aber die Schadensersatzhaftung auf den vorhersehbaren, typischerweise eintretenden Schaden begrenzt. Soweit dem Besteller ein Anspruch auf Ersatz des Schadens statt der Leistung zusteht, ist unsere Haftung auch im Rahmen des vorstehenden dritten Absatzes auf Ersatz des vorhersehbaren, typischerweise eintretenden Schadens begrenzt.

Die Haftung wegen schuldhafter Verletzung des Lebens, des Körpers oder der Gesundheit bleibt unberührt; dies gilt auch für die zwingende Haftung nach dem Produkthaftungsgesetz. Soweit nicht vorstehend abweichend geregelt, ist die Haftung ausgeschlossen.

Die Verjährungsfrist für Mängelansprüche beträgt 12 Monate, gerechnet ab Gefahrübergang. Die Verjährungsfrist für Mängelansprüche im Fall eines Lieferregresses nach den §§ 478, 479 BGB bleibt unberührt; sie beträgt 5 Jahre, gerechnet ab Lieferung der mangelhaften Sache.

8. Widerrufsrecht für Verbraucher

Bestellen Sie als Verbraucher, das heißt als natürliche Person, die den Vertrag zu einem Zweck abschließt, der überwiegend weder ihrer gewerblichen noch ihrer selbstständigen beruflichen Tätigkeit zugerechnet werden kann, gilt zu Ihren Gunsten ein gesetzliches Widerrufsrecht, über das wir wie folgt belehren:

9. Erfüllungsort ist Berlin. Gerichtsstand für alle Ansprüche und Streitigkeiten aus der Geschäftsverbindung ist Berlin.

Wir sind auch berechtigt, den Besteller an seinem allgemeinen Gerichtsstand zu verklagen.

10. Für alle Rechtsbeziehungen zwischen dem Besteller und uns gilt deutsches materielles Recht unter Ausschluss des UN-Kaufrechts.

Widerrufsrecht für Verbraucher

Sie haben das Recht, binnen vierzehn Tagen ohne Angabe von Gründen diesen Vertrag zu widerrufen. Die Widerrufsfrist beträgt vierzehn Tage ab dem Tag, an dem Sie oder ein von Ihnen benannter Dritter, der nicht der Beförderer ist, die letzte Ware in Besitz genommen haben bzw. hat. Um Ihr Widerrufsrecht auszuüben, müssen Sie uns (Panther Deutschland GmbH, Bayreuther Straße 8, 10787 Berlin, E-Mail: info@pantherschlafsysteme.de, Tel.: +49 30 20896300) mittels einer eindeutigen Erklärung (z. B. ein mit der Post versandter Brief oder per E-Mail) über Ihren Entschluss, diesen Vertrag zu widerrufen, informieren. Sie können dafür das beigefügte Muster-Widerrufsformular verwenden, das jedoch nicht vorgeschrieben ist. Zur Wahrung der Widerrufsfrist reicht es aus, dass Sie die Mitteilung über die Ausübung des Widerrufsrechts vor Ablauf der Widerrufsfrist absenden.

Folgen des Widerrufs

Wenn Sie diesen Vertrag widerrufen, haben wir Ihnen alle Zahlungen, die wir von Ihnen erhalten haben, einschließlich der Lieferkosten (mit Ausnahme der zusätzlichen Kosten, die sich daraus ergeben, dass Sie eine andere Art der Lieferung als die von uns angebotene, günstigste Standardlieferung gewählt haben), unverzüglich und spätestens binnen vierzehn Tagen ab dem Tag zurückzuzahlen, an dem die Mitteilung über Ihren Widerruf dieses Vertrags bei uns eingegangen ist. Für diese Rückzahlung verwenden wir dasselbe Zahlungsmittel, das Sie bei der ursprünglichen Transaktion eingesetzt haben, es sei denn, mit Ihnen wurde ausdrücklich etwas anderes vereinbart; in keinem Fall werden Ihnen wegen dieser Rückzahlung Entgelte berechnet. Wir holen die Waren ab. Liegt die Abholanschrift außerhalb der Bundesrepublik Deutschland oder auf einer deutschen Insel, tragen Sie die unmittelbaren Kosten der Rücksendung der Waren. Diese betragen bei Waren, die aufgrund ihrer Beschaffenheit nicht normal mit der Post versendet werden können, von einer Insel oder innerhalb eines oben nicht genannten Mitgliedstaates der Europäischen Union 115,- €/Stück, im übrigen Ausland 159,- €/Stück. Sie müssen für einen etwaigen Wertverlust der Waren nur aufkommen, wenn dieser Wertverlust auf einen zur Prüfung der Beschaffenheit, Eigenschaften und Funktionsweise der Waren nicht notwendigen Umgang mit ihnen zurückzuführen ist.

Muster-Widerrufsformular für Verbraucher (Wenn Sie den Vertrag widerrufen wollen, füllen Sie bitte dieses Formular aus und senden Sie es zurück.)

An
Panther Deutschland GmbH
Bayreuther Straße 8
10787 Berlin
E-Mail: info@pantherschlafsysteme.de

- Hiermit widerrufe(n) ich/wir (*) den von mir/uns (*) abgeschlossenen Vertrag über den Kauf der folgenden Waren (*)/ die Erbringung der folgenden Dienstleistung (*)
 - Bestellt am (*)/erhalten am (*)
 - Name des/der Verbraucher(s)
 - Anschrift des/der Verbraucher(s)
 - Unterschrift des/der Verbraucher(s) (nur bei Mitteilung auf Papier)
 - Datum_____
- (*) Unzutreffendes streichen.



**Spitzenqualität, Innovation
und Nachhaltigkeit sind die Bausteine
unserer PANTHER®-Schlafsysteme.**

Panther Deutschland GmbH

Lise-Meitner-Straße 39-41
D-10589 Berlin

Fon +49 (0)30 20 89 630 0
Fax +49 (0)30 20 89 630 138
E-Mail info@pantherschlafsysteme.de